

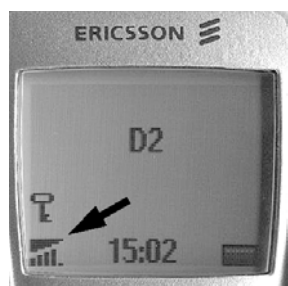
Mehr Tips und Informationen - Hier Klicken

Sony Ericsson Contact Center c/o Becker & Partner GmbH

Konfiguration GPRS und WAP für die Ericsson Mobiltelefone R520m und T39m

Genereller Hinweis

Um eine GPRS Verbindung herstellen zu können, muss das Ericsson Mobiltelefon bei eingelegerter SimKarte einen GPRS Empfang anzeigen. Dies ist nur der Fall, wenn die GPRS-Anzeige im Display des Ericsson Mobiltelefons **dunkelgrau** aktiv ist (siehe Bild).



Kunden mit „direktem“ GSM-Vertrag sollten seitens der Netzbetreibers für die Verwendung des Dienstes GPRS freigeschaltet sein.

Kunden von Service-Providern müssen evtl. bei Ihren Vertragspartnern weitere Informationen über die Freischaltung des Dienstes GPRS einholen.

Konfiguration des Mobiltelefons für WAP via GPRS und GSM Verbindung

Über die Internetseite <http://mobileinternet.ericsson.com> finden Sie aktuelle Ericsson PC Software und Updates für Ericsson Datenprodukte. Sie können sich auch via SMS die WAP-Konfigurationen (<http://www.ericsson.de> → Mobiltelefone & mehr → Unser Service für Sie... → Software → WAP Konfiguration) Ihres Netzbetreibers auf Ihr Ericsson Mobiltelefon senden lassen. Zur Zeit wird das nur das Übermitteln von WAP Parametern für eine GSM-Verbindung unterstützt.

Hier wird nun aufgezeigt wie GPRS Zugänge manuell konfiguriert werden können.

WAP via GPRS

Bei dem aufgeführten Beispiel werden die GPRS WAP Parameter des Netzbetreibers T-D1 verwendet. Die Verwendung der GPRS Parameter anderer Netzbetreiber ist prinzipiell gleich. GPRS Parameter weiterer deutscher Netzbetreiber finden Sie am Ende dieses Kapitels. (Seite 3)

Sony Ericsson Contact Center

Sony Ericsson Contact Center c/o Becker & Partner GmbH

1. Schritt: Konfiguration eines „Datenkontos“

Gehen Sie hierfür über das Ericsson Mobiltelefonmenü „Einstellungen > Datenübertragung

>> Datenkonten >>> Konto hinzu?“

→ GPRS-Daten

→ Name: T-D1 WAP GPRS (vorgeschlagener Name)

→ APN-Adresse: wap.t-d1.de

→ Benutzername: „erforderlich, beliebig, keine Sonderzeichen“

→ Kennwort: t-d1

Speichern Sie nun die Eingaben. Weitere Einstellungen sind hier nicht notwendig.

2. Schritt: Konfiguration eines WAP-Profiles

Gehen Sie hierfür über das Ericsson Mobiltelefonmenü WAP-Dienste > WAP-Einstellungen

Wählen Sie ein Profil

→ Umbenennen → Name: T-D1 GPRS (vorgeschlagener Name)

→ Als Homepage → Titel: z. B. T-D1 Homepage → URL: <http://mmm.t-d1-wap.de/t-online/>

→ (Der letzte "/" muss eingegeben werden.)

→ Speichern für: Aktives Profil

→ Gateway → IP-Einstellungen → Verbinden mit → Wählen Sie hier das „T-D1 WAP GPRS-Datenkonto“

→ IP-Adresse: 193.254.160.008

→ Benutzername: „Hier ist kein Eintrag notwendig“

→ Kennwort: „Hier ist kein Eintrag notwendig“

→ Datenmodus: Verbindungsorientiert

→ Sicherheit: Aus

→ Grafiken laden: Ein

→ Antworttimer : 150

Der T-D1 GPRS WAP Zugang ist hiermit komplett konfiguriert. Weitere Einstellungen sind nicht notwendig.

Sony Ericsson Contact Center

Sony Ericsson Contact Center c/o Becker & Partner GmbH

GPRS Parameter der deutschen Netzbetreiber für einen WAP Zugang

Allgemeine Hinweise:

Die hier aufgeführten Angaben gelten unter Vorbehalt! Änderungen der Parameter seitens der Netzbetreiber sind möglich. Bei evtl. Nachfragen zu den GPRS Parametern wenden Sie sich an den Service Ihres Netzbetreibers.

eplus-Mobilfunk

APN: wap.eplus.de
Benutzername: eplus
Passwort: wap

IP-Adresse 212.023.097.009
Datenmodus Verbind. orientiert
Homepage: <http://wap.eplus.de>

(Siehe auch <http://www.eplus.de>)

D2-Vodafone

APN: volume.d2gprs.de
Benutzername: d2
Passwort: wap

IP-Adresse: 139.007.029.001
Datenmodus: Verbind. orientiert
Homepage: <http://d2wap.de/>

(Siehe auch <http://www.d2vodafone.de>)

T-D1

APN: wap.t-d1.de
Benutzername: beliebig, kein *Sdz.
Passwort: t-d1
IP-Adresse: 193.254.160.008
Datenmodus: Verbind. orientiert
Homepage: <http://mmm.t-d1-wap.de/t-online/>
(Der letzte "/" muss eingegeben werden.)

(Siehe auch <http://www.t-d1.de>)
*Sdz = Sonderzeichen

Viag Interkom

APN: wap.viaginterkom.de
Benutzername: go@wap.de
Passwort: interkom

IP-Adresse 195.182.114.052
Datenmodus Verbindungslos
Homepage: <http://wap.viaginterkom.de>

(Siehe auch <http://www.viaginterkom.de>)

Sony Ericsson Contact Center

Sony Ericsson Contact Center c/o Becker & Partner GmbH

WAP via GSM

Bei dem aufgeführten Beispiel werden die GSM WAP Parameter des Netzbetreibers T-D1 verwendet. Die Verwendung der GSM Parameter anderer Netzbetreiber ist prinzipiell gleich. GSM WAP Parameter weiterer deutscher Netzbetreiber finden Sie am Ende dieses Kapitels (Seite 6). Für die automatische Konfig. via SMS besuchen Sie die Internetseite:

<http://www.ericsson.com/consumers/>

→ Show me support → Software Tools → Wap Configurator

1. Schritt: Konfiguration eines „Datenkontos“

Gehen Sie hierfür über das Ericsson Mobiltelefonmenü „Einstellungen > Datenübertragung >> Datenkonten >>> Konto hinzu?“

→ GSM-Daten

→ Name: T-D1 WAP GSM (vorgeschlagener Name)

→ Telefonnummer : +49 171 25 24 120

→ Benutzername: t-d1

→ Kennwort: wap

Speichern Sie nun die Eingaben.

Sie werden jetzt das neu angelegte Datenkonto angezeigt bekommen.

Wählen Sie das neu angelegte Datenkonto erneut aus und aktivieren Sie

> Bearbeiten >> Leitungstyp → ISDN

Wählen Sie weiterhin auf Wunsch das Menü >>Datenrate. Hier können Sie auswählen ob Sie eine Standard GSM-Verbindung mit 9,6 Kb/s, oder eine schnellere aber teurere HSCSD Verbindung verwenden wollen.

(Hinweis: Um eine HSCSD Verbindung nutzen zu können, benötigen Sie eine spezielle Freischaltung Ihres Netzbetreibers)

Sony Ericsson Contact Center

Sony Ericsson Contact Center c/o Becker & Partner GmbH

2. Schritt: Konfiguration eines WAP-Profiles

Gehen Sie hierfür über das Ericsson Mobiltelefonmenü WAP-Dienste > WAP-Einstellungen

Wählen Sie ein Profil

→ Umbenennen → Name: T-D1 GSM (vorgeschlagener Name)

→ Als Homepage → Titel: z. B. T-D1 Homepage → URL: <http://mmm.t-d1-wap.de/t-online/>
(Der letzte "/" muss eingegeben werden.)

→ Speichern für: Aktives Profil

→ Gateway → IP-Einstellungen → Verbinden mit → Wählen Sie hier das „T-D1 WAP GSM-Datenkonto“

→ IP-Adresse: 193.254.160.002

→ Benutzername: „erforderlich, beliebig, keine Sonderzeichen“

→ Kennwort: : t-d1

→ Datenmodus: Verbindungsorientiert

→ Sicherheit: Aus

→ Grafiken laden: Ein

→ Antworttimer : 150

Der T-D1 GSM Wap-Zugang ist nun komplett konfiguriert. Weitere Einstellungen sind nicht notwendig.

Sony Ericsson Contact Center

Sony Ericsson Contact Center c/o Becker & Partner GmbH

GSM Parameter deutscher Netzbetreiber für einen WAP Zugang und weitere GSM WAP Portale

Allgemeine Hinweise:

Die hier aufgeführten Angaben gelten unter Vorbehalt! Änderungen der Parameter seitens der Netzbetreiber sind möglich. Bei evtl. Nachfragen zu den WAP Parametern wenden Sie sich an den Service Ihres Netzbetreibers oder besuchen sie deren Internetseiten

eplus Mobilfunk

IP-Adresse: 212.023.097.009
Tel.-Nr.: +49 177 123 999
Leitungstyp: ISDN
Benutzername: eplus
Kennwort: wap
Verb.Modus: Verbind. orientiert
Sicherheit: Aus
Homepage: <http://wap.eplus.de>

D2 Vodafone

IP-Adresse: 139.007.029.001
Tel.-Nr.: +49 172 22 90 100
Leitungstyp: ISDN
Benutzername: kein Eintrag nötig
Kennwort: kein Eintrag nötig
Verb.Modus: Verbind. orientiert
Sicherheit: Aus
Homepage: <http://d2wap.de/>

T-D1

IP-Adresse: 193.254.160.002
Tel.-Nr.: +49 171 25 24 120
Leitungstyp: ISDN
Benutzername: t-d1
Kennwort: wap
Verb.Modus: Verbind. orientiert
Sicherheit: Aus
Homepage:
<http://mmm.t-d1-wap.de/t-online/>
(Der letzte "/" muss eingegeben werden.)

Viag Interkom

IP-Adresse: 193.096.115.033
Tel.-Nr.: +49 179 46 927
Leitungstyp: ISDN
Benutzername: go@wap.de
Kennwort: interkom
Verb.Modus: Verbindungslos
Sicherheit: Aus
Homepage:
<http://wap.viaginterkom.de>

debitel WAP (jamba)

IP-Adresse: 193.168.128.127
Tel.-Nr.: 22 212
Tel.-Nr für Viag-Kunden:
+49 221 937 7330
Leitungstyp: ISDN
Benutzername: debitel
Kennwort: wap
Verb.Modus: Verbind. orientiert
Sicherheit: Aus
Homepage: <http://wap.jamba.de/>
(Der letzte "/" muss eingegeb. werden.)

Annyway WAP

IP-Adresse: 192.109.216.199
Tel.-Nr.: +49 231 95 07 88
Leitungstyp: ISDN
Benutzername: annyway
Kennwort: online
Verb.Modus: Verbind. orientiert
Sicherheit: Aus
Homepage: <http://wap.annyway.com>

Sony Ericsson Contact Center

Sony Ericsson Contact Center c/o Becker & Partner GmbH

Konfiguration eines GPRS Daten Zugangs für E-Mail oder Internet

Allgemeine Hinweise:

An diesem Beispiel wird beschrieben wie mit Hilfe der mitgelieferten CD-Rom für das Ericsson R520m oder T39m eine GPRS Datenverbindung an einem PC oder Notebook, für z. B. einen Internetzugang oder E-Mail Versand/Empfang , eingerichtet werden kann.

Hierfür sollte die mitgelieferte Ericsson Software auf dem PC installiert sein.

Die hier aufgeführte Beschreibung gilt für die Windows Betriebssysteme Win95, Win98, WinNT4.0 und Win2000. Die Abbildungen wurden unter Win98 SE erstellt. Aus diesem Grund können die Abbildungen mit den Menüstrukturen der anderen, oben aufgeführten Betriebssystemen, variieren!

Bei den aufgeführten Beispielen werden die GPRS Parameter des Netzbetreibers D2 Vodafone und das Ericsson R520m verwendet. Die Verwendung des Ericsson T39m oder der GPRS Parameter anderer Netzbetreiber ist prinzipiell gleich. GPRS Daten Parameter weiterer deutscher GSM Netzbetreiber finden Sie am Ende dieses Kapitels (Seite 15-16).

Weiterhin sollte an dem zu verwendenden Windows PC das Ericsson Kabel bzw. Infrarot-Modem installiert sein. (Auf die Modeminstallation geht diese Beschreibung nicht ein). Ebenfalls muss bereits unter Windows ein DFÜ-Netzwerkadapter mit aktivem TCP/IP-Protokoll installiert sein. (Auf die Installation eines Windows DFÜ-Netzwerks geht diese Beschreibung nicht ein).

1. Konfiguration einer GPRS Daten Verbindung mit Hilfe der Ericsson PC-Software:

Dem Ericsson R520m oder T39m müssen die D2 GPRS Parameter mitgeteilt werden. Dafür verbinden Sie das Ericsson R520m mit dem PC z. B. mit Hilfe des seriellen Kabels und starten die Ericsson Software „Ericsson Phone Settings“ über den Button „Start > Programme >> Ericsson >>> Phone Settings“.

Das Menü „Data accounts“ aktivieren und über den Button „GPRS data“ die D2-GPRS Parameter eintragen. (siehe Bild 1)

- Account name: D2GPRS (vorgeschlagener Name)
- APN address: volume.d2gprs.de
- User id: „Kein Eintrag notwendig“
- Password: „Kein Eintrag notwendig“ (Siehe Bild 2)

Nun den Reiter „Advanced“ in dem Menü auswählen.

Um eine neue DFÜ-Verbindung zu erstellen, sollte hier die Option „Create a dial-up network connection...“ aktiviert werden. (Siehe Bild 3)

Anschließend über den Button „More“ das Untermenü „GPRS advanced settings“ öffnen. Hier können die Optionen „Enable Data compression“ und „Enable header compression“ aktiviert werden. (Siehe Bild 4)

Zum Abschluss der Konfiguration der Parameter, die Menüs über die Buttons „OK“ verlassen und durch aktivieren des Buttons „Apply“ werden die D2-GPRS Parameter in das Ericsson

Sony Ericsson Contact Center

Sony Ericsson Contact Center c/o Becker & Partner GmbH

R520m übertragen. Wenn die Option „Create a dial-up network connection...“ aktiviert wurde wird gleichzeitig eine neue DFÜ-Verbindung für den Windows PC erstellt.
(Siehe Bild 5).

Weitere Einstellungen an dem Ericsson Mobiltelefon sind nicht notwendig, und Sie können die Software „Ericsson Phone Settings“ verlassen.

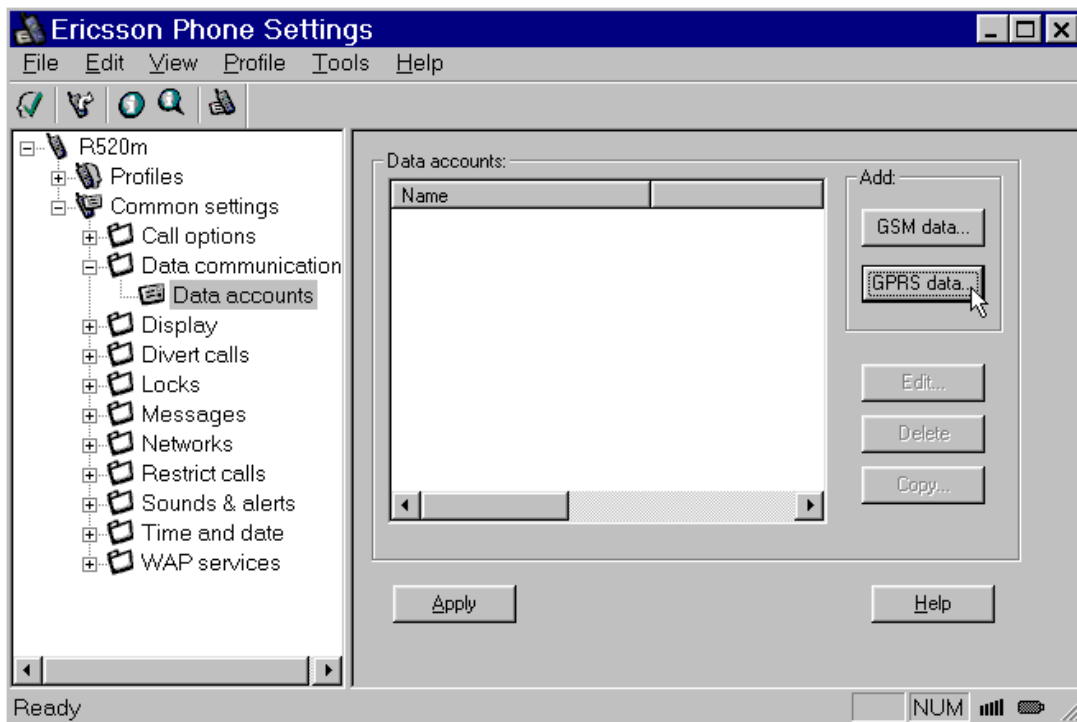


Bild 1

Sony Ericsson Contact Center

Sony Ericsson Contact Center c/o Becker & Partner GmbH

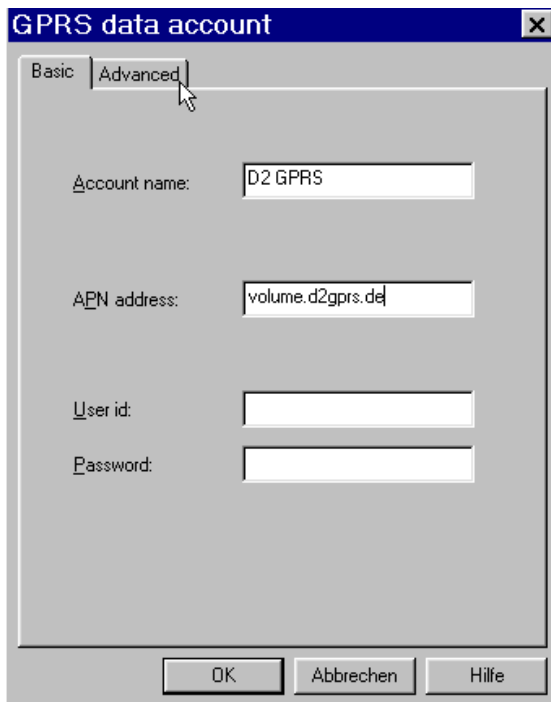


Bild 2

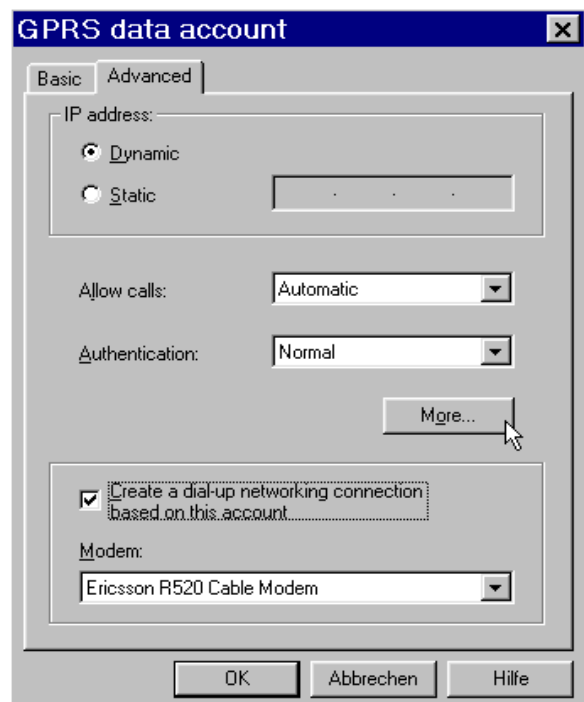


Bild 3

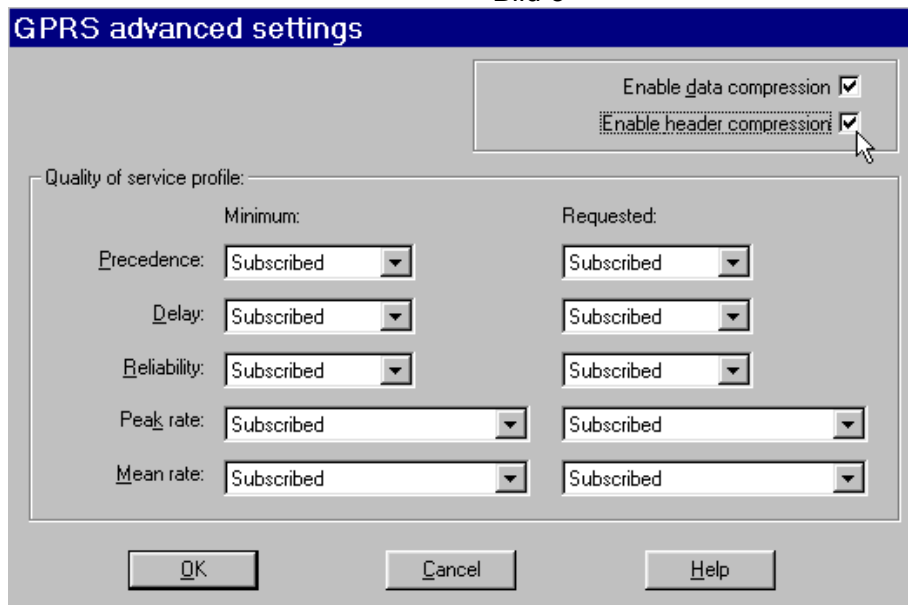


Bild 4

Sony Ericsson Contact Center

Sony Ericsson Contact Center c/o Becker & Partner GmbH

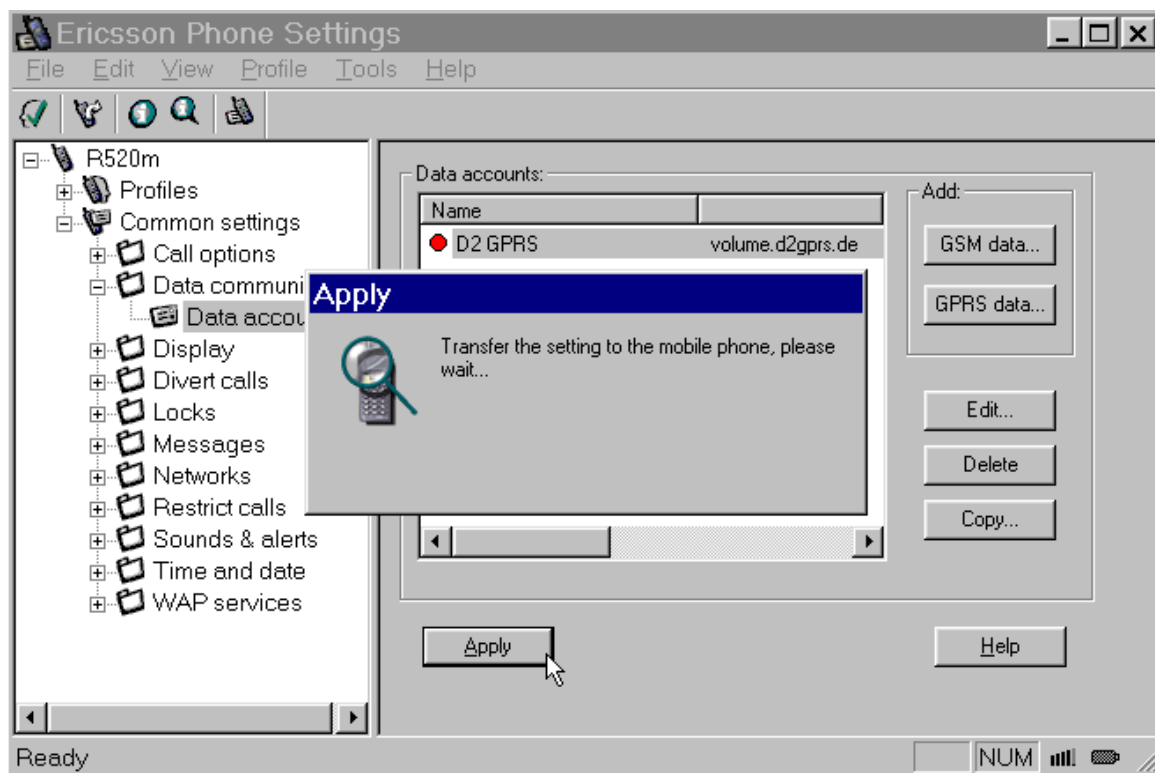


Bild 5

Um die neue GPRS DFÜ-Verbindung zu komplettieren, muss über Windows Desktop > Arbeitsplatz, das Menü „DFÜ-Netzwerk“ geöffnet werden. Hier findet sich die neu erstellte GPRS DFÜ-Verbindung (Siehe Bild 6).

Das Symbol mit der neuen DFÜ-Netzwerkverbindung mit der **rechten** Maustaste anklicken. Hier sind die „Eigenschaften“ der neuen DFÜ-Netzwerkverbindung auszuwählen. Es ist darauf zu achten, dass die Option „Ortsvorwahl und Wählparameter“ **deaktiviert** ist! (Siehe Bild 7)

Nun den Reiter „Servertypen“ aktivieren. In diesem Menü sind alle Optionen abzuschalten mit der Ausnahme des TCP/IP Netzwerkprotokolls.

Optional kann die Option „Am Netzwerk anmelden“ aktiviert werden. (Siehe Bild 8).

Wurden die oben aufgeführten Einstellungen überprüft, dann über den Button „TCP/IP-Einstellungen“ das entsprechende Untermenü öffnen.

Hier muss die Option „Vom Server zugewiesene IP-Adresse“ aktiv sein. Aktivieren Sie weiterhin die Option „Namensserveradressen festlegen“.

Als erste und zweite DNS gilt:
Erster DNS: 139.007.030.125
Zweiter DNS: 139.007.030.126

(Siehe Bild 9)

Sony Ericsson Contact Center

Sony Ericsson Contact Center c/o Becker & Partner GmbH

Über die Buttons „OK“ müssen die Einstellungen zum Abschluss gespeichert werden.

Jetzt kann eine GPRS Daten Verbindung mit dem Ericsson R520m oder T39m und den Netzbetreiber D2 Vodafone hergestellt werden.

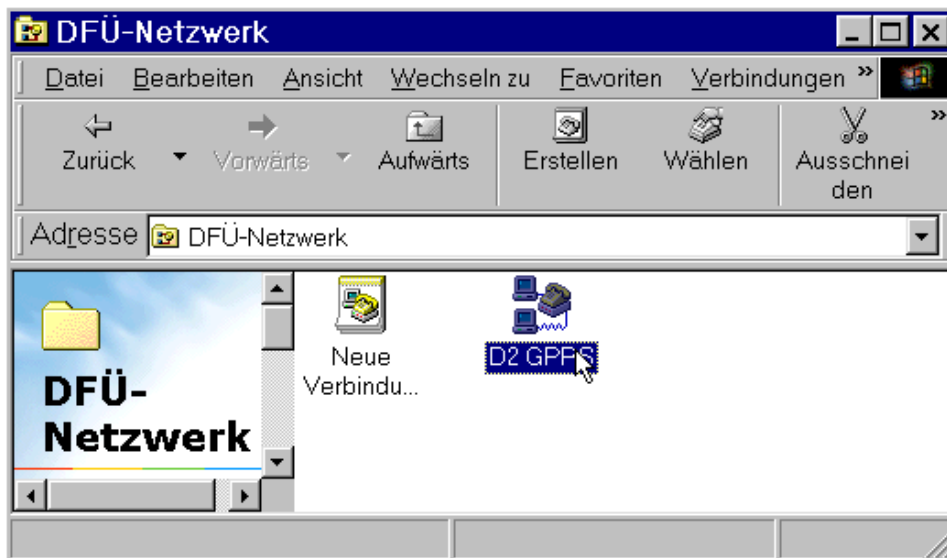


Bild 6

Sony Ericsson Contact Center

Sony Ericsson Contact Center c/o Becker & Partner GmbH

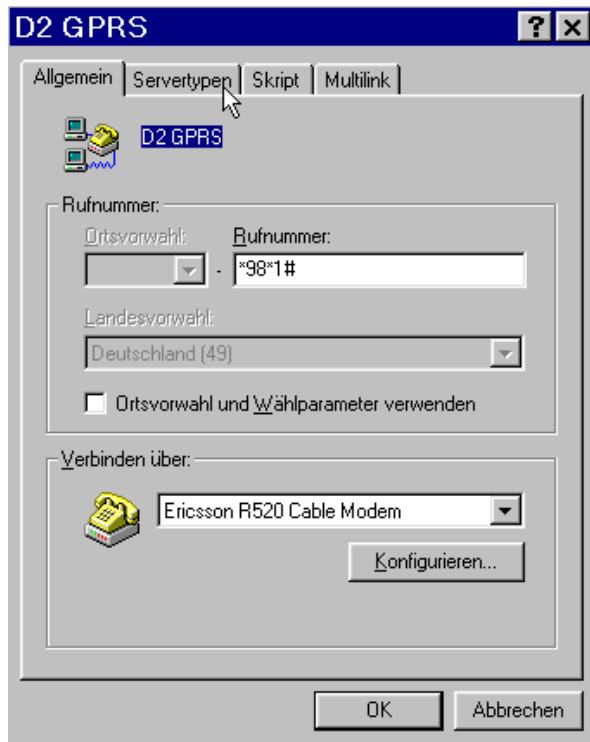


Bild 7

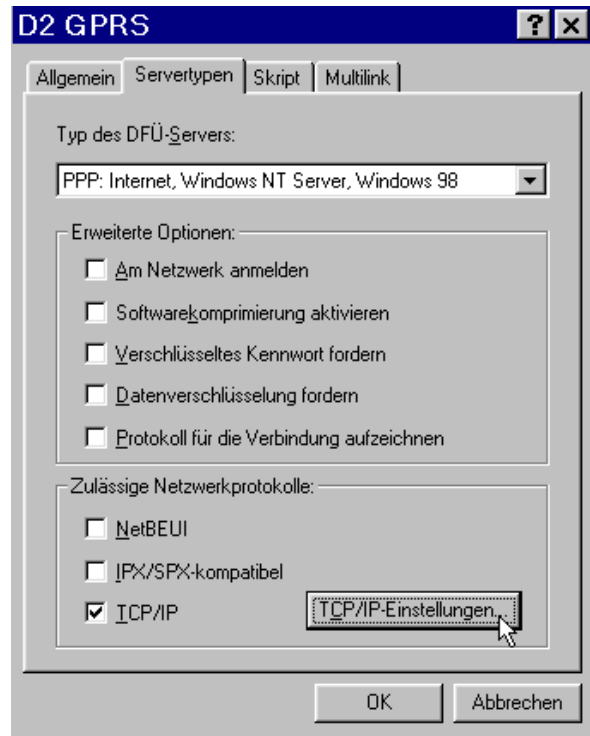


Bild 8

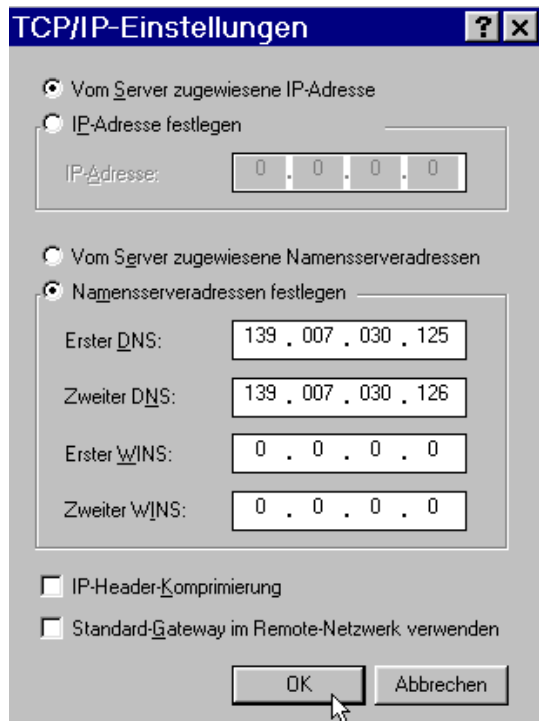


Bild 9

Sony Ericsson Contact Center

Sony Ericsson Contact Center c/o Becker & Partner GmbH

2. Konfiguration einer GPRS Daten Verbindung ohne Hilfe der Ericsson PC-Software

Steht kein PC mit installierter Ericsson Software zur Verfügung, können die GPRS Parameter auch manuell über das Ericsson Mobiltelefonmenü „Einstellungen > Datenübertragung >> Datenkonten >>> Konto hinzu?“ in das Ericsson Mobiltelefon eingetragen werden.

- GPRS-Daten
- Name: D2 GPRS Daten (vorgeschlagener Name)
- APN-Adresse: volume.d2gprs.de
- Benutzername: „Kein Eintrag notwendig“
- Kennwort: „Kein Eintrag notwendig“

Speichern Sie nun die Eingaben. Weitere Einstellungen sind nicht notwendig.

1. Schritt :

Um eine neue DFÜ-Netzwerkverbindung manuell zu erstellen starten wir unter Windows den Arbeitsplatz > DFÜ-Netzwerk und aktivieren das Symbol „Neue Verbindung erstellen“.

Der Name der Verbindung kann frei gewählt werden, z. B. „D2 GPRS via R520m Cable“. Als Modem muss das Ericsson Kabel oder Infrarot-Modem ausgewählt werden. Wurde das Modem ausgewählt, über „Weiter“ das nächste Menü aufrufen.

2. Schritt :

Im diesem Menü wird eine Rufnummer verlangt. Als Rufnummer geben Sie die Zeichenfolge: ***98*1#** ein. (Siehe auch „**Wichtiger Hinweis**“ in diesem Kapitel). Weitere Einträge sind nicht erforderlich und über „Weiter“ wird das nächste Menü aufgerufen. Der zweite Schritt ist nun über den Button „Fertig stellen“ abgeschlossen.

3. Schritt:

Unter Arbeitsplatz > DFÜ-Netzwerk muss jetzt das Symbol mit der neuen DFÜ-Netzwerkverbindung mit der **rechten** Maustaste aktiviert werden. Hier sind die „Eigenschaften“ der neuen DFÜ-Netzwerkverbindung anwählen. Unbedingt ist die Option „Ortsvorwahl und Wählparameter“ zu **deaktivieren!**

Alle weiteren Einstellungen der DFÜ-Verbindung sind durchzuführen, wie im Kapitel „Konfiguration einer GPRS Verbindung mit Hilfe der Ericsson PC-Software“ aufgezeigt.

Wichtiger Hinweis:

Der Parameter „1“ in der Wähl-Zeichenfolge ***98*1#** bedeutet, dass das erste im Ericsson R520m oder T39m abgespeicherte **GPRS** Daten Konto angewählt wird.

Werden weitere **GPRS** Daten Konten in dem Ericsson Mobiltelefon konfiguriert, muss das zweite **GPRS** Daten Konto mit der Wähl-Zeichenfolge ***98*2#** angewählt werden. Das dritte mit der Wähl-Zeichenfolge ***98*3#**, usw. Ebenfalls konfigurierte GSM Daten Konten dürfen nicht mit gezählt werden. Bei der automatischen DFÜ-Konfiguration „Create a dial-up network connection...“ durch die Ericsson PC-Software geschieht das „Hochzählen der Konten“ selbstständig. Wer jedoch seine GPRS Daten Konten manuell an einem PC oder auch PDA konfiguriert, muss auf Anzahl bzw. Position der GPRS Datenkonten achten und dies bei der Eingabe der Wähl-Zeichenfolge ***98*x#** berücksichtigen!

Sony Ericsson Contact Center
Tel.: 0 18 05 34 20 20 · Fax: 0 18 05 34 20 21
Questions.de@support.sonyericssonmobile.com
Dataquestions.de@support.sonyericssonmobile.com
www.sonyericssonmobile.com
Erstellt am 08.11.01/Autor: Th. Weisheit

c/o Becker & Partner GmbH · Mobile Datensysteme
Neuenhofstraße 110 · D-52078 Aachen
Tel.: 02 41/9 28 24-10 · Fax: 02 41/9 28 24-99
Geschäftsführer: Martin Becker, Johannes Müllmann
Registergericht: Amtsgericht Aachen – HRB 4396

Sony Ericsson Contact Center

Sony Ericsson Contact Center c/o Becker & Partner GmbH

Konfiguration einer GPRS Daten Verbindung für E-Mails

Um mit den Ericsson Mobiltelefonen R520m oder T39m seine E-Mails über eine GPRS Verbindung versenden oder empfangen zu können, muss eine GPRS Daten Verbindung konfiguriert werden.

Bei dem aufgeführten Beispiel werden die GPRS Daten Parameter des Netzbetreibers D2 Vodafone verwendet. Die Verwendung der GPRS Daten Parameter anderer Netzbetreiber ist prinzipiell gleich. GPRS Daten Parameter weiterer deutscher Netzbetreiber finden Sie am Ende dieses Kapitels (Seite 15-16).

Gehen Sie über das Ericsson Mobiltelefonmenü „Einstellungen > Datenübertragung >> Datenkonten >>> Konto hinzu?“

- GPRS-Daten
- Name: D2 GPRS Daten (vorgeschlagener Name)
- APN-Adresse: volume.d2gprs.de
- Benutzername: „Kein Eintrag notwendig“
- Kennwort: „Kein Eintrag notwendig“

Weitere Einstellungen für eine GPRS Datenverbindung sind nicht notwendig.

Konfiguration einer GSM Daten Verbindung für E-Mails

Um mit den Ericsson Mobiltelefonen R520m oder T39m seine E-Mails über eine GSM Verbindung versenden oder empfangen zu können, muss eine GSM Daten Verbindung konfiguriert werden.

Bei dem aufgeführten Beispiel werden die GSM Daten Parameter des Netzbetreibers D2 Vodafone verwendet. Die Verwendung der GSM Daten Parameter anderer Netzbetreiber ist prinzipiell gleich. GSM Daten Parameter weiterer deutscher Netzbetreiber finden Sie am Ende dieses Kapitels (Seite 17).

Gehen Sie hierfür über das Ericsson Mobiltelefonmenü „Einstellungen > Datenübertragung >> Datenkonten >>> Konto hinzu?“

- GSM-Daten
- Name: D2 GSM Daten (vorgeschlagener Name)
- Telefonnummer: +49 172 229 000
- Benutzername: „Kein Eintrag notwendig“
- Kennwort: „Kein Eintrag notwendig“

Speichern Sie nun die Eingaben.

Sie werden jetzt das neu angelegte Datenkonto angezeigt bekommen.

Wählen Sie das neu angelegte Datenkonto erneut aus und aktivieren Sie > Bearbeiten >> Leitungstyp → Analog

Wählen Sie weiterhin auf Wunsch das Menü >>Datenrate. Hier können Sie auswählen ob Sie eine Standard GSM-Verbindung mit 9,6 Kb/s, oder eine schnellere aber teurere HSCSD Verbindung verwenden wollen.

Sony Ericsson Contact Center

Sony Ericsson Contact Center c/o Becker & Partner GmbH

(Hinweis: Um eine HSCSD Verbindung nutzen zu können, benötigen Sie eine spezielle Freischaltung Ihres Netzbetreibers)

GPRS Parameter der deutschen Netzbetreiber für einen Daten Zugang

Allgemeine Hinweise:

Die hier aufgeführten Angaben gelten unter Vorbehalt! Änderungen der Parameter seitens der Netzbetreiber sind möglich. Bei evtl. Nachfragen zu den GPRS Parametern wenden Sie sich an den Service Ihres Netzbetreibers.

eplus-Mobilfunk

APN internet.eplus.de
Benutzername eplus
Passwort wap

TCP/IP Einstellungen

IP-Adresse „Von Server zugewiesene Adresse“ aktiv
Erster DNS 212.023.097.002
Zweiter DNS 212.023.097.003

(Siehe auch <http://www.eplus.de>)

D2-Vodafone

APN volume.d2gprs.de
Benutzername "keine Eingabe notwendig"
Passwort "keine Eingabe notwendig"

TCP/IP Einstellungen

IP-Adresse „Von Server zugewiesene Adresse“ aktiv
Erster DNS 139.007.030.125
Zweiter DNS 139.007.030.126

(Siehe auch <http://www.d2vodafone.de>)

T-D1

APN internet.t-d1.de
Benutzername beliebig, keine Sonderzeichen
Passwort t-d1

TCP/IP Einstellungen

IP-Adresse „Von Server zugewiesene Adresse“ aktiv
Erster DNS 193.254.160.001
Zweiter DNS 0.0.0.0 (unter OS Win2000 hier kein Eintrag)
IP-Header Kompression **Aus**

(Siehe auch <http://www.t-d1.de>)

Sony Ericsson Contact Center

Sony Ericsson Contact Center c/o Becker & Partner GmbH

Viag Interkom

APN internet
Benutzername internet
Passwort "keine Eingabe notwendig"

TCP/IP Einstellungen

IP-Adresse „Von Server zugewiesene Adresse“ aktiv
Erster DNS 195.182.096.028
Zweiter DNS 195.182.096.061

(Siehe auch <http://www.viaginterkom.de>)

Sony Ericsson Contact Center

Sony Ericsson Contact Center c/o Becker & Partner GmbH

GSM Parameter der deutschen Netzbetreiber für einen Daten Zugang

Allgemeine Hinweise:

Nur mit der Sim-Karte des entsprechenden Netzbetreibers kann auch dessen Internet Zugang angewählt werden. „Fremde Karten“ werden abgelehnt.

Die *kursiv* gesetzten Angaben sind nur für das Konfigurieren einer DFÜ Internet Verbindung via GSM Netz an einem PC oder PDA notwendig.

Die hier aufgeführten Angaben gelten unter Vorbehalt! Änderungen der Parameter seitens der Netzbetreiber sind möglich. Bei evtl. Nachfragen zu den GSM Parametern wenden Sie sich an den Service Ihres Netzbetreibers.

E Plus

Ruf.-Nr.: +49 177 123 100

*IP-Adresse: vom Server
zugewiesen*

*DNS-Adresse: vom Server
zugewiesen*

Benutzername: entfällt

Passwort: entfällt

D2

Ruf.-Nr.: +49 172 229 000

*IP-Adresse: vom Server
zugewiesen*

*DNS-Adresse: vom Server
zugewiesen*

Benutzername: entfällt

Passwort: entfällt

Viag Interkom

Ruf.-Nr.: +49 179 464 638

*IP-Adresse: vom Server
zugewiesen*

*DNS-Adresse: vom Server
zugewiesen*

Benutzername: go@mobil.de

Passwort: internet

Mit freundlichen Grüßen

Sony Ericsson Contact Center
Neuenhofstr. 110
52078 Aachen

Tel.: 0 18 05 34 20 20

Fax.: 0 18 05 34 20 21

Questions.de@support.sonyericssonmobile.com
Dataquestions.de@support.sonyericssonmobile.com
www.sonyericssonmobile.com